

**РАЗРАБОТКА АЛГОРИТМА ОЦЕНКИ РЕСУРСНОГО ОБЕСПЕЧЕНИЯ  
САМОРАЗВИТИЯ СЕВЕРНОГО РЕГИОНА**

- Швецова Ирина Николаевна** кандидат экономических наук, доцент, зав. кафедрой финансового менеджмента, Сыктывкарский государственный университет имени Питирима Сорокина (167000, Россия, г. Сыктывкар, Октябрьский пр., 55).  
E-mail: irshv@mail.ru
- Найденова Татьяна Анатольевна** кандидат экономических наук, доцент кафедры банковского дела, Сыктывкарский государственный университет имени Питирима Сорокина (167000, Россия, г. Сыктывкар, Октябрьский пр., 55).  
E-mail: naydenovata@mail.ru

**Аннотация**

*Статья нацелена на исследование возможностей саморазвития северных субъектов РФ, к которым относится Республика Коми. Показано, что саморазвитие территориальных социально-экономических систем является современной парадигмой территориального развития, в соответствии с которой территории должны стремиться к росту экономики за счет собственных ресурсов. Предложен подход к повышению эффективности использования собственного ресурсного потенциала в условиях ограниченности финансовых ресурсов через создание Лесопромышленного кластера в Республике Коми.*

**Ключевые слова:** саморазвитие, механизм обеспечения саморазвития региона, самообеспечение, факторы саморазвития.

**Введение**

Процесс формирования единого социально-экономического пространства РФ, в основе которого заложена парадигма регионального саморазвития, приобрел деформированные формы, выраженные значительными региональными асимметриями, большой долей дотационных регионов, сохранением многопрофильности местных экономик, дефицитом трудовых ресурсов, высоким уровнем демографической нагрузки и социальной неоднородностью. Данный процесс приобретает ярко выраженный характер в субъектах РФ, отнесенным к районам Крайнего Севера в силу особенностей их развития. С одной стороны, в северных регионах сосредоточена значительная часть природно-сырьевых ресурсов, с другой – суровые природно-климатические условия увеличивают расходы на производство продукции и жизнеобеспечение населения, что приводит к разрыву в уровне и качестве жизни населения северных регионов и регионов центральной и южной части России. В контексте проблемы северной специфики и ограниченности финансовых ресурсов процессы саморазвития территориальных социально-экономических систем приобретают системообразующую роль, а их изучение – приоритетное значение. Концепция регионального саморазвития в северных субъектах РФ будет усиливать свою актуальность в силу роста объемов дефицитов их бюджетов.

В современной научной экономической литературе и управленческой практике дефиниция «саморазвитие» представлена достаточно широким спектром. Однако толкование самого термина «саморазвитие», проблемы саморазвития территориальных экономических систем до сих пор являются предметом научной дискуссии представителей разных научных направлений. В настоящее время теория саморазвития территориальных систем представлена в трудах российских ученых Татаркина А.И., Татаркина Д.А., Дорошенко С.В., Анимица П.Е., Лавриковой Ю.Г., Сидоровой Е.Н., Леонтьевой А.Н., Самохина Ю.А. и др. [1, 5, 6, 7, 8]

Диалектика саморазвития заключается в сложившемся противоречии между возможностью использования собственных ресурсов и зависимостью от внешних факторов.

Принимая во внимание данный аспект, предлагается понимать саморазвитие как синергию внутренних источников расширенного воспроизводства ресурсного потенциала территории, обеспечивающих устойчивость территориальной социально-экономической системы к воздействиям внешней среды. В данном определении указано на то, что эффективное использование внутренних источников саморазвития возможно в условиях нивелирования (сглаживания) факторов внешней среды [1, с. 90].

**Методология оценки саморазвития территорий**

Методология оценки саморазвития регионов представляет собой инструмент оценки природно-ресурсного, производственного, финансового, инвестиционного, инновационного,

социально-демографического, технологического, потенциалов развития регионов, имеющих тенденции, идентификации проблемных моментов в обеспечении дальнейшего развития.

Использование такого инструментария позволяет:

- дать оценку потенциальным возможностям развития региона;
- выявить ограничения, препятствующие саморазвитию региона;
- сформулировать предложения по саморазвитию субъекта РФ.

Методология оценки саморазвития региона включает в себя следующие элементы:

- 1) методику оценки саморазвития;
- 2) разработка рекомендаций по саморазвитию региона.

*Методика оценки возможностей саморазвития территорий*

Построение системы для оценки возможностей саморазвития – достаточно сложная итерационная задача, предполагающая наряду с оценкой социально-экономического потенциала территории, оценку эффективности его использования и учет региональной специфики. Методика оценки саморазвития предполагает выявление факторов дестабилизации, наличия источников саморазвития, исследование адаптационных способностей, прогнозирование кризисных ситуаций.

Алгоритм оценки и обеспечения саморазвития региона состоит из двух частей: оценка эффективности развития региона, обеспечение эффективного развития региона.

Оценка эффективности развития включает:

1-й этап – анализ системных ограничений при выборе подхода в оценке экономики региона. Определяется целесообразность применения методов оценки, формируются требования к начальным условиям.

2-й этап – анализ элементов подсистем, обеспечивающих развитие региона, с учетом уровня достаточности. Осуществляется ранжирование показателей по степени влияния на эффективность социально-экономического развития региона.

3-й этап – выбор системообразующих показателей и параметров.

4-й этап – расчет показателей на основе предложенной методики оценки эффективности социально-экономического развития региона с учетом возможной оптимизации вычислений.

5-й этап – определяются эффективность развития региона и циклическая систематизация показателей в целях их функционального ранжирования.

6-й этап – анализ динамики эффективности развития региона с использованием расчетно-аналитического метода.

Обеспечение эффективного развития региона предполагает:

1-й этап – систематизация наиболее существенных показателей по степени влияния на экономику региона.

2-й этап – определение механизма и функциональных уровней развития региона.

3-й этап – анализ возможности правового, экономического, социального методов влияния на развитие региона в целях выработки практических рекомендаций, предложений, формирование федеральных и региональных инструментов воздействия для повышения эффективности социально-экономического развития региона.

4-й этап – разработка управленческих решений по повышению эффективности социально-экономического развития региона.

5-й этап – формирование системы результирующих показателей эффективности саморазвития региона.

Сформированный набор показателей должен быть сбалансирован и систематизирован по принципу соответствия основной цели оценки – выявление возможностей саморазвития региона.

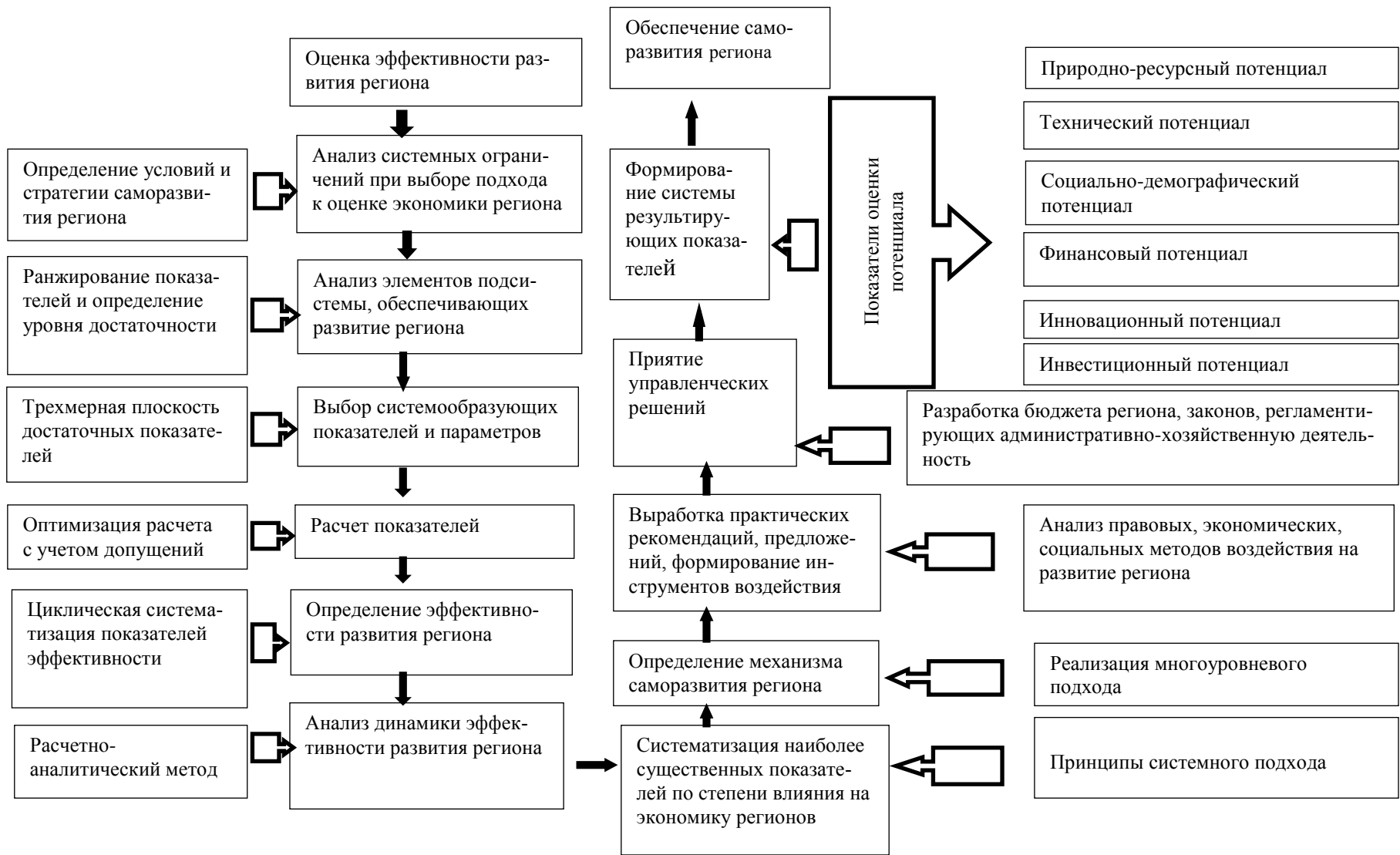


Рис. Алгоритм оценки и обеспечения саморазвития региона

## Систематизация характеристик и результирующих показателей саморазвития региона

Фактор	Характеристика	Показатель
Природно-ресурсный потенциал	Количество природных ресурсов, стоимость их освоения, рациональность использования	1. Количество каждого доступного вида ресурсов.
Производственный потенциал	Характеристика производственной деятельности региона	1. Число организаций. 2. Оборот организаций. 3. Оборот малых предприятий. 4. Объем отгруженных товаров собственного производства, выполненных работ и услуг собственными силами. 5. Индексы промышленного производства. 6. Индексы промышленного производства по видам экономической деятельности «Добыча полезных ископаемых». 7. Индексы промышленного производства по виду экономической деятельности «Обрабатывающие производства». 8. Доля обрабатывающей промышленности в ВРП. 9. Рентабельность проданных товаров (работ, услуг).
Финансовый потенциал	Характеристика финансовой деятельности субъекта РФ	1. Сбалансированность бюджета. 2. Сальдированный финансовый результат. 3. Удельный вес убыточных организаций. 4. Просроченная задолженность по заработной плате.
Инновационный потенциал	Объем разработанных и использованных передовых технологий, инновационная активность	1. Количество разработанных передовых технологий. 2. Использование передовых технологий. 3. Инновационная активность организаций. 4. Затраты на технологические инновации. 5. Объем инновационных товаров, работ, услуг.
Инвестиционный потенциал	Объем и достаточность инвестиций для удовлетворения потребностей региона	1. Объем валового регионального продукта. 2. Валовой региональный продукт на душу населения. 3. Индекс физического объема валового регионального продукта на душу населения. 4. Изменение склонности к сбережению. 5. Объем инвестиций в основной капитал. 6. Объем инвестиций в основной капитал на душу населения. 7. Индекс физического объема инвестиций в основной капитал.
Социально-демографический потенциал	Состав и структура населения как трудовых ресурсов и потребителей экономических благ	1. Численность рабочей силы. 2. Среднегодовая численность занятых. 3. Доля работников, имеющих высшее и среднее профессиональное образование. 4. Численность зарегистрированных безработных. 5. Динамика реальных денежных доходов населения. 6. Динамика реальной начисленной заработной платы работников организаций. 7. Коэффициент фондов. 8. Коэффициент Джини.
Технический потенциал	Уровень технологического развития производственных мощностей, используемых в регионе	1. Состав и изношенность основных производственных фондов

Оценка потенциальных возможностей саморазвития Республики Коми

На основе предложенной методики произведем оценку потенциальных возможностей Республики Коми.

Таблица 2

Оценка потенциальных возможностей Республики Коми<sup>1</sup>

Субъект РФ	Исследуемый период						
	2005	2010	2011	2012	2013	2014	2015
<b>Оценка природно-ресурсного потенциала</b>							
Общий запас древесины, млн. куб. м							
Республика Коми	2961	3053,9	3044,9	3037,8	3030,3	3017,6	3017,6
Лесные земли, в % от общей площади							
Республика Коми	74,3	74,3	74,6	74,6	74,6	74,6	74,6
Водные ресурсы, в % от общей площади							
Республика Коми	11,3	11,3	11,3	11,3	11,3	11,3	11,3
<b>Оценка производственного потенциала</b>							
Число организаций, ед.							
Республика Коми	21812	23290	22513	21142	21679	21158	21569
Оборот организаций, млрд руб.							
Республика Коми	254,7	465,8	545,5	591,5	683	700	805
Оборот малых предприятий, млрд руб.							
Республика Коми	43,7	100,2	119,9	126,0	124,4	118,8	Н.д.
Оборот организаций с участием иностранного капитала, млрд. руб.							
Республика Коми	81,4	71,8	86,0	101,4	112,7	110,7	Н.д.
Объем отгруженных товаров собственного производства, выполненных работ и услуг собственными силами, млн руб.							
Республика Коми	78788	166406	204529	237306	248968	249068	295271
Индексы промышленного производства, % к предыдущему году							
Республика Коми	104,1	100,8	104,4	102,1	102,4	100,5	101,6
Индексы промышленного производства по виду экономической деятельности «Добыча полезных ископаемых», % к предыдущему году							
Республика Коми	105,6	100,7	101,9	102,6	101,1	99,8	106,2
Индексы промышленного производства по виду экономической деятельности «Обрабатывающие производства», % к предыдущему году							
Республика Коми	105,8	102,4	114,8	102,2	107,8	101,3	86,3
Доля обрабатывающей промышленности в ВРП, %							
Республика Коми	41,0	29,0	31,0	30,0	33,0	34,0	Н.д.
Рентабельность проданных товаров (работ, услуг), %							
Республика Коми	10,9	19,4	17,7	11,5	9,6	7,2	14,4
<b>Оценка финансового потенциала</b>							
Сбалансированность бюджета, млн. руб.							
Республика Коми	+973,7	+986,7	-1255,2	-1935	-12428,1	-10914,5	-8665,2
Вклады, депозиты юридических и физических лиц, млн. руб.							
Республика Коми	17641	42693	57621	67783	82145	93643	85324
Сальдированный финансовый результат, млн. руб.							
Республика Коми	24935	56898	94169	75207	85162	47063	65817
Удельный вес убыточных организаций, %							
Республика Коми	40,8	33,4	31,5	32,0	34,7	36,0	38,4
Просроченная задолженность по заработной плате, млн. руб.							
Республика Коми	17	6	8	25	8	6	40
<b>Оценка инновационного потенциала</b>							
Количество разработанных передовых технологий, ед.							
Республика Коми	2	1	2	3	1	-	1
Использование передовых технологий							
Республика Коми	82	550	609	491	529	564	710
Инновационная активность организаций, удельный вес организаций, осуществляющих технологические, организационные, маркетинговые инновации в общем объеме обследованных организаций, %							
Республика Коми	8,1	7,5	6,1	7,6	8,8	8,9	5,2

Затраты на технологические инновации, млн. руб.							
Республика Коми	501,2	1027,0	15430,2	2942,7	1541,3	1762,8	853,5
Объем инновационных товаров, работ, услуг, в % от общего объема отгруженных товаров, выполненных работ, услуг							
Республика Коми	4,3	3,2		5,4	5,1	5,3	3,3
Оценка инвестиционного потенциала							
Объем валового регионального продукта, млн. руб.							
Республика Коми	171307,2	353853,0	435959,3	479051,3	482329,9	480862,7	Н.д.
Валовый региональный продукт на душу населения, руб.							
Республика Коми	176075,2	390740,4	487363,5	541155,3	550386,2	553836,2	Н.д.
Индекс физического объема валового регионального продукта, % к предыдущему году							
Республика Коми	104,0	102,6	105,7	101,8	96,7	95,7	Н.д.
Изменение склонности к сбережению, % от общего объема денежных доходов							
Республика Коми	10,8	10,2	9,9	9,0	7,5	7,2	5,6
Объем инвестиций в основной капитал, млн. руб.							
Республика Коми	50409	112313	202526	232222	199157	201032	175099
Объем инвестиций в основной капитал на душу населения, руб.							
Республика Коми	51815	124022	226406	262327	227258	231540	203454
Индекс физического объема инвестиций в основной капитал, % к предыдущему году							
Республика Коми	131,4	99,9	167,7	104,9	80,1	97,4	76,9
Оценка социально-демографического потенциала							
Численность рабочей силы, тыс. чел.							
Республика Коми	539	517	498	492	500	476	477
Среднегодовая численность занятых, тыс. чел.							
Республика Коми	465,6	463,0	456,6	456,3	445,0	433,7	425,3
Доля работников, имеющих высшее и среднее профессиональное образование, % в общем объеме занятого населения							
Республика Коми	44,4	50,0	46,1	46,1	60,0	81,0	81,4
Численность зарегистрированных безработных, тыс. чел.							
Республика Коми	15,9	13,1	10,7	8,3	6,8	6,7	7,7
Динамика реальных денежных доходов населения, в процентах к предыдущему году							
Республика Коми	107,4	103,1	97,7	106,1	100,4	96,7	93,0
Динамика реальной начисленной заработной платы работников организаций, в процентах к предыдущему году							
Республика Коми	109,9	104,0	101,7	112,5	103,8	98,9	89,2
Коэффициент Джини							
Республика Коми	0,426	0,427	0,420	0,423	0,421	0,406	0,405
Коэффициент фондов, раз							
Республика Коми	17,3	17,3	16,5	16,9	16,6	14,9	15,7
Численность населения с доходами ниже прожиточного минимума, % от общей численности населения							
Республика Коми	14,9	15,6	16,3	13,4	13,7	14,3	14,6
Склонность к потреблению, % от общего объема денежных доходов							
Республика Коми	65,3	63,3	68,2	68,3	70,1	74,0	67,1
Оценка технологического потенциала							
Степень износа основных фондов, %							
Республика Коми	49,4	54,6	55,3	44,2	46,2	45,1	46,0

<sup>1</sup> Регионы России. Социально-экономические показатели. 2016. Стат. сб. / Росстат. М. 2016. [Электронный ресурс]. [http://www.gks.ru/wps/wcm/connect/rosstat\\_main/rosstat/ru/statistics/publications/catalog/doc\\_1138623506156](http://www.gks.ru/wps/wcm/connect/rosstat_main/rosstat/ru/statistics/publications/catalog/doc_1138623506156)

Результаты анализа позволяют сделать следующие выводы, свидетельствующие о возможности саморазвития Республики Коми:

1. Наличие богатого природно-ресурсного потенциала.
2. Расширение производственного потенциала (рост числа организаций и их оборота, увеличение объема отгруженных товаров, работ, услуг).
3. Рост использования передовых технологий.

4. Рост положительного финансового результата, рост объемов вкладов и депозитов физических лиц и организаций.

5. Рост инвестиций в основной капитал.

6. Рост численности рабочей силы.

Выявлены риски, ограничивающие саморазвитие Республики Коми:

1. Низкая доля обрабатывающей промышленности в ВРП (около 40%), тенденция снижения доли обрабатывающей промышленности в ВРП, что свидетельствует о деиндустриализации, деградации промышленного потенциала, сокращении производства, износе основных фондов, конъюнктурная переориентация на другие секторы экономики.

2. Несбалансированность консолидированного бюджета Республики Коми начиная с 2013 г. в следствие влияния факторов: а) необходимость выполнения указов президента о повышении заработной платы работников бюджетной сферы до уровня средней по региону; б) снижение доступности кредитных ресурсов, ухудшение кредитных рейтингов, сокращение экономической активности, влекущей снижение налоговых поступлений; в) изъяны в государственно-правовом регулировании бюджетного процесса, в частности, сложившаяся модель распределения налоговых доходов между уровнями бюджетной системы, закрепляющая принцип фискального приоритета федерального центра, сопровождающаяся усиливающейся централизацией финансовых ресурсов в федеральном центре [2, с. 79]. В 2014 г. Республика Коми перечисляла в центр 55% всех собранных на ее территории доходов, а в 2015 г. – 61%; г) суммы налогов, собранных на территории Республики Коми и перечисленных в федеральный бюджет, превышают размеры консолидированного бюджета. В 2014 г. превышение составило 5871314,4 тыс. руб., в 2015 г. – 24621116,9 тыс. руб., в 2016 г. – 11149479,5 тыс. руб., т.е. за три года рост составил почти 90%<sup>1</sup>.

3. Рост просроченной задолженности по заработной плате, что снижает покупательную способность населения, а, следовательно, развитие реального сектора экономики.

4. Спад инновационной активности, затрат на технологические инновации.

5. Не достаточность инвестиционного потенциала для саморазвития, о чем свидетельствуют следующие факторы:

а) снижение темпов роста инвестиций в основной капитал в 2015 г. до 76,9% против 131,4% в 2005 г.

б) хроническое снижение склонности населения к сбережению. В 2005 г. на сбережение направлялось 10,8% от всех денежных доходов, то в 2015 г. всего 5,6%, что указывает на спад инвестиционной активности населения.

6. Устойчивая тенденция роста социального неравенства в России. В 2015 г. коэффициент Джини составлял 0,415, т.е. почти половина совокупного объема денежных доходов сосредоточена у наиболее обеспеченных слоев населения.

#### *Рекомендации по саморазвитию Республики Коми*

Императивами трансформации сложившихся условий саморазвития для Республики Коми могут выступать:

1. Смена модели распределения налоговых доходов между уровнями бюджетной системы путем корректировки бюджетного законодательства в направлении установления пропорции 50:50 в распределении собранных налогов между центром и регионом [3, с. 326].

2. Принятие на федеральном уровне законодательного акта, ограничивающего размер изъятия собранных налогов в федеральный бюджет.

3. Разработка политики импортозамещения на региональном уровне в секторах, обладающих значительным потенциалом новых мощностей (текстильное и швейное производство, производство резиновых и пластмассовых изделий, агропромышленный комплекс и др.), что позволит расширить налогооблагаемую базу, в конечном счете, рост налоговых доходов бюджета.

4. Разработка Программы роста производительности труда, что приведет к росту объемов производства, росту заработной платы, расширению потребительского спроса, а, следовательно, к росту налоговых поступлений в бюджет.

Для решения задач роста производительности труда нужны масштабные инвестиции, для привлечения которых используется проектный принцип, наиболее эффективно реализуемый при применении кластерного подхода к развитию региональной экономики. Для Республики Коми «точкой роста» ее экономики, развития инновационного потенциала и повышения

<sup>1</sup> Рассчитано авторами по данным статистической налоговой отчетности ФНС России [Электронный ресурс] // URL: <http://www.nalog.ru>

качества жизни является лесной сектор [4, с. 41]. Поэтому в Стратегии социально-экономического развития Республики Коми на период до 2020 года в качестве приоритетного направления саморазвития определено кластерное развитие, в частности, формирование лесопромышленного кластера. За счет создания Лесопромышленного кластера, который представляет собой связку конкурентоспособных компаний, реализующих сырьевые и перерабатывающие возможности региона, обеспечивается повышение уровня кооперации, в том числе международной, уровня заимствования у иностранных компаний передовых технологий и методов управления, продвижения передовых российских технологий на мировом рынке.

Участниками Лесопромышленного кластера являются 10 промышленных организаций. Ядром кластера является АО «Монди СЛПК». В состав кластера входят организации, способные последовательно осуществлять полный цикл работ по разработке, внедрению и производству высококачественной продукции.

В рамках Лесопромышленного кластера предполагается реализация пяти совместных инвестиционных проектов: совместный проект «Создание лесоперерабатывающего производства по глубокой переработке древесины ООО «Промтех-инвест»; совместный проект «Создание II очереди лесоперерабатывающего производства по инновационной глубокой переработке древесины»; совместный проект «Техническое перевооружение деревообрабатывающего комплекса по производству древесных плит»; совместный проект «Модернизации объектов лесоперерабатывающей инфраструктуры» по глубокой переработке древесины, с созданием биоэнергетических объектов»; совместный проект «Модернизация технического Центра по обслуживанию лесозаготовительной техники (харвестеры, форвардеры, колесная техника, гидросистемы мобильной техники лесозаготовительных предприятий)» [5, с. 127].

Кластерные инициативы реализуются в основном за счет собственных средств инициаторов проектов и за счет средств финансово-кредитных организаций. В отдельных случаях используются средства федерального бюджета для субсидирования целевых затрат, что способствует реализации плана мероприятий по импортозамещению в лесопромышленном комплексе республики. Результатом реализации совместных проектов является увеличение числа высокопроизводительных рабочих мест; существенный рост объемов добавленной стоимости промышленной продукции участников кластера; рост объемов выручки от реализации промышленной продукции участников кластера.

В конечном счете, в результате создания Лесопромышленного кластера в Республике Коми обеспечивается рост инвестиционной привлекательности участников Лесопромышленного кластера, а, следовательно, складывается благоприятный инвестиционный климат в Республике Коми, что создает условия для саморазвития региона.

Приведенные в работе концептуализация, анализ возможностей саморазвития региона позволяют констатировать, что несмотря на специфичность условий и методов реализации концепции саморазвития экономики в разных регионах есть все основания рекомендовать кластерный подход для реализации совместных проектов, апробированный в Республике Коми, для использования в других субъектах Российской Федерации, экономика которых еще не вышла на уровень самодостаточности. Однако кластерные инициативы – это только один из императивов саморазвития, внешние факторы – федеральное законодательство – нужно сглаживать для обеспечения условий саморазвития. Поэтому необходимо дальнейшее углубление исследования внутреннего механизма саморазвития территорий.

#### Литература

1. Леонтьева А.Н., Самохин Ю.А. Стимулирование процессов саморазвития территориальных социально-экономических систем // Экономика Северо-Запада: проблемы и перспективы развития. 2015. № 3 (48). С. 87-104.
2. Швецова И.Н., Найденова Т.А. Актуальные проблемы государственных и муниципальных финансов: монография. – Сыктывкар: Изд-во СГУ им. Питирима Сорокина, 2016. – 144 с.
3. Найденова Т.А., Швецова И.Н. Методология оценки и оценка финансовой устойчивости бюджетов субъектов РФ (на материалах Северо-Западного федерального округа) // Экономика и предпринимательство. 2017. № 1. С. 319-328.
4. Новокшонова Е.Н. Оценка региональной инвестиционной политики как инструмента создания промышленных кластеров в условиях Севера. – М.: Экон-Информ, 2015. – 234 с.
5. Новокшонова Е.Н. Инвестиционный фактор в формировании кластеров на региональном уровне. – М.: Экон-Информ, 2013. – 175 с.



6. Татаркин А.И. Инновационная миссия среднего региона в модернизации Российской экономики. Экономика Северо-Запада: Проблемы и перспективы развития. 2011. № 2-3. С. 61-86.
  7. Анимица П.Е. Становление бизнес-территорий в контексте концепций саморазвития региона // Региональная экономика: теория и практика. 2011. № 46 (229). С. 20-24.
  8. Королева Т.П. Методы анализа факторов саморазвития муниципального образования [Электронный ресурс]. URL: <http://econf.rae.ru/article/6443>
  9. Лаврикова Ю.Г., Акбердина В.В., Душин А.В., Сидорова Е.Н., Татаркин Д.А. Регионы России: классификация по признаку саморазвития // Региональная экономика: теория и практика. 2010. № 19 (154). С. 2-15.
  10. Найденова Т.А., Швецова И.Н. Методология оценки и оценка финансовой устойчивости бюджетов субъектов РФ (на материалах Северо-Западного федерального округа) // Экономика и предпринимательство. 2017. № 1. С. 319-328.
- 

**Shvetsova Irina Nikolaevna**, Candidate of Economic Sciences, Associate Professor, Head of Department of Financial Management, Syktyvkar State University named after Pitirim Sorokin (55, October Prospekt, Syktyvkar, 167000, Russian Federation). E-mail: irshv@mail.ru

**Naydenova Tatiana Anatolyevna**, Candidate of Economic Sciences, Associate Professor of the Banking Department, Syktyvkar State University named after Pitirim Sorokin (55, October Prospekt, Syktyvkar, 167000, Russian Federation). E-mail: naydenovata@mail.ru

#### TO THE QUESTION OF THE SAMARITIVITY OF THE NORTHERN TERRITORIES

##### Abstract

*The article is aimed at researching the possibilities of self-development of the northern subjects of the Russian Federation, to which the Republic of Komi belongs. It is shown that the self-development of territorial socio-economic systems is a modern paradigm of territorial development, according to which the territories should strive for economic growth from their own resources. An approach is proposed to improve the efficiency of using its own resource potential in the context of limited financial resources through the establishment of the Timber Industry Cluster in the Komi Republic.*

**Keywords:** *self-development, mechanism for ensuring the region's self-development, self-sufficiency, self-development factors.*